

COMMUNIQUÉ

orbis
pictus

Galerie

Paris

7, rue de Thorigny

F-75003 Paris

+33 9 53 88 82 89

mardi > samedi 11h > 19h

galerie@orbispictus.art

www.orbispictus.art



PRAGUE PARIS

GUIDE DE VOYAGE DE L'AVANT-GARDE TCHÈQUE A PARIS

Exposition

28 avril/15 octobre. 22

Vernissage le 27 avril à partir de 18h

PARÍŽ



PARÍŽ

DOBŘÍ
PRŮVODCE
ÚSPORA
ČASU A PENĚZ

*Než se rozhodnete, nahlédněte
vzadu do obsahu, prohlédněte
si plány, mapy, obrázky
a přesvědčte se*

O DOKONALOSTI
tohoto průvodce!



Sitor Senghor directeur

+33 6 11 62 01 63

sitor.senghor@orbispictus.art

Nathalie Darzac communication

+33 6 15 38 72 77

nathalie.darzac@orbispictus.art

www.orbispictus.art

Depuis la fin du XIX^e siècle, les artistes tchèques n'ont cessé d'être attirés par la Ville Lumière. Il s'agissait pour eux de se frotter à la modernité, de fréquenter les tendances nouvelles – de l'École de Barbizon au surréalisme – et des artistes déjà célèbres par des publications tchèques, ainsi que de se légitimer par la reconnaissance d'un centre mondial des arts. Paris, capitale des Libertés, a été aussi vitale pour leur création.

Partir en France, comme l'a écrit Věra Linhartová, c'était quitter « son étang de Bohême » pour l'océan.

Après l'instauration du communisme en février 1948, puis l'invasion soviétique d'août 1968, Paris est devenu une terre d'asile pour nombre d'entre eux. De nombreux cas de figure se sont présentés : certains sont restés assez longtemps à Paris avant de revenir en Tchécoslovaquie, comme Alfons Mucha. D'autres n'ont fait que des séjours temporaires plus ou moins brefs : le cas d'artistes mythiques comme František Tichý ou Jan Zrzavý. Enfin, il y eut ceux qui s'installèrent définitivement en France à la suite des circonstances historiques qui ont déchiré l'Europe centrale : František Kupka, Josef Šíma, Toyen et Jindřich Heisler, rejoints par de plus jeunes – Otto Mizerka ou Jan Krížek – furent ce ceux-là, tout comme, après 1968, Irena Dedicová, Jirí Kolár, Bela Kolárova et bien d'autres. Il est intéressant de noter que de nombreux francophiles sont restés fascinés par leur séjour ou par les influences françaises : il en fut ainsi pour František Foltýn, Adolf Hoffmeister, František Muzika, Ladislav Novák... Parmi les artistes présentés ici, beaucoup participèrent activement à l'émulation créatrice qu'ils trouvèrent à Paris et leur contribution à certains mouvements d'avant-garde a été fondamentale, qu'il s'agisse du cubisme, d'Abstraction-Création, du surréalisme ou du Grand Jeu. En ont témoigné, notamment, les grandes rétrospectives consacrées à Kupka et à Toyen. Les artistes tchèques les plus appréciés ont souvent une « histoire française ». L'exposition Prague-Paris leur rend ici hommage.

À l'occasion de l'exposition, la galerie Orbis Pictus publie un catalogue de 120 pages : Prague – Paris, Guide de voyage de l'avant-garde tchèque. Prix 25 €.





František Kupka

(1871, Opočno – 1957, Puteaux)

L'Enfer, 1902

Encre de Chine, fusain, crayon bleu sur papier

38 x 31 cm





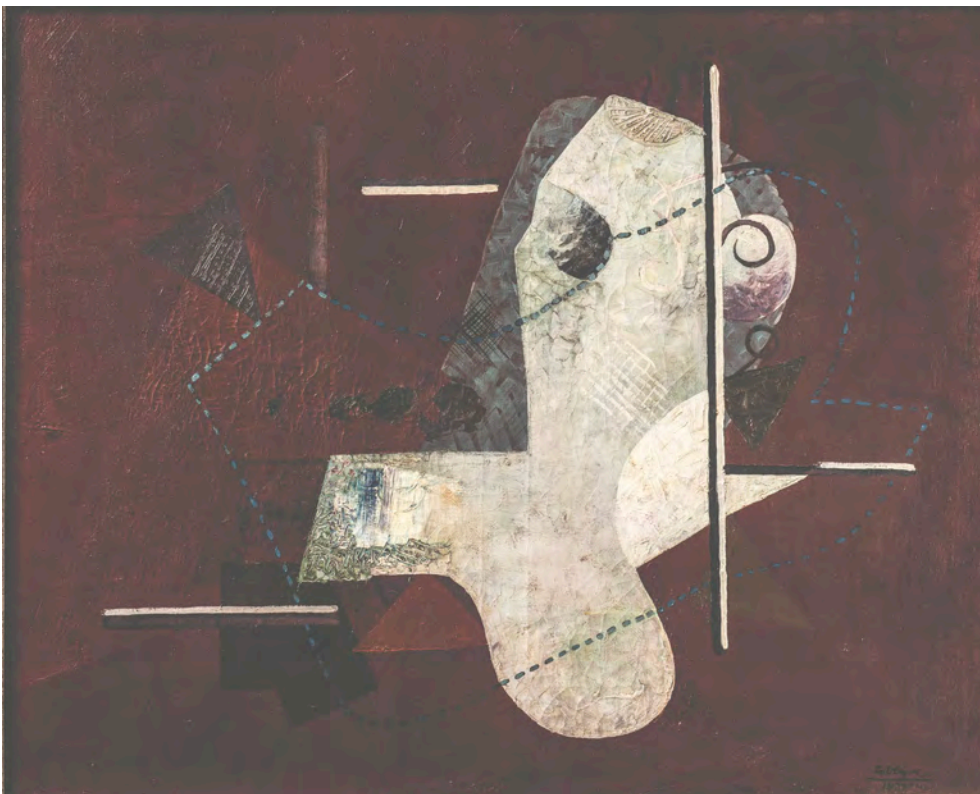
Josef Šíma

(1891, Jaroměř – 1971, Paris)

Impasse I, 1968

Huile sur toile

54 x 65 cm



František Foltýn

(1891, Královské Stachy – 1976, Brno)

Composition, 1927

Huile sur toile

74 x 93 cm





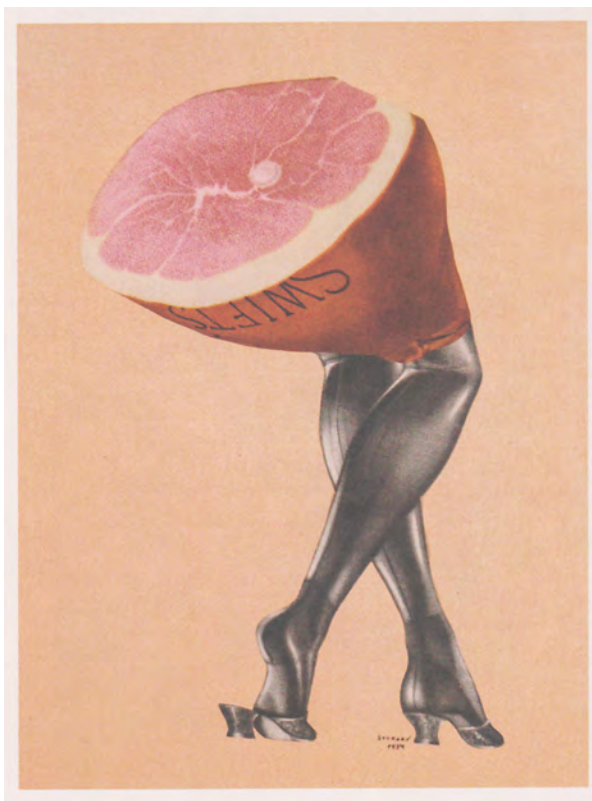
Toyen

(1902, Prague – 1980, Paris)

Zone de tir, 1939-1940

Zincographie, impression typographique

32 x 44 cm



Jindřich Štyrský

(11899 Čermná u Kyšperka – 1942 Prague)

Le beau jambon (Nice ham), 1934

Collage du cycle Le Cabinet ambulat

38 x 28 cm



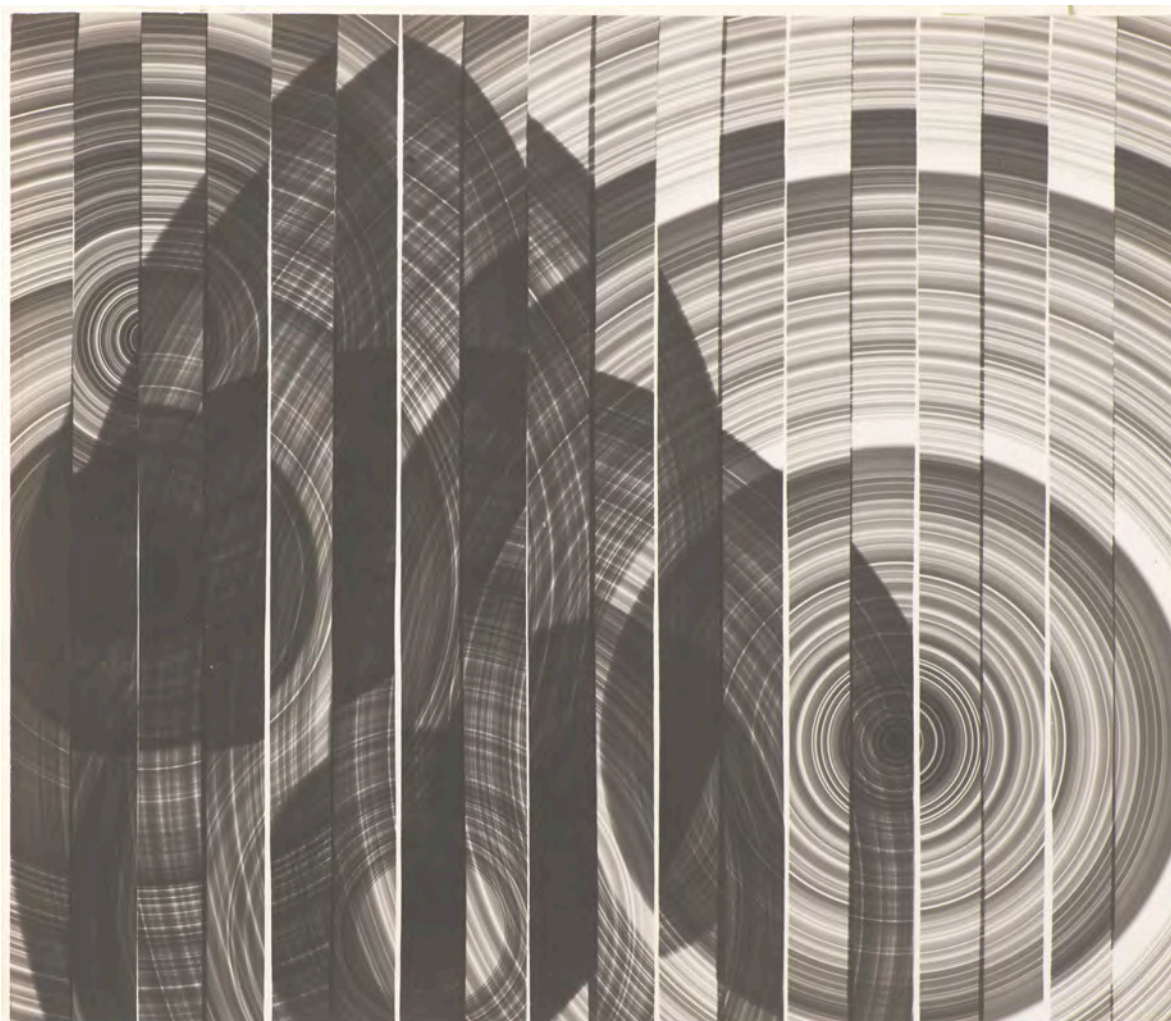
Jindřich Heisler

(1914, Chrast, 1953, Paris)

Projet d'affiche, 1949

Dessin au révélateur sur papier photographique, gouache

39,5 x 29,8 cm



Běla Kolářová

(1923 Terezín – 2010, Prague)

Sans titre, 1962

Photogramme, tirage argentique d'époque
15,4 x 18 cm



Jiří Kolář

(1914, Protivín – 2002, Prague)

Autoportrait, 1980

Froissage sur papier offset
25 x 25 cm





Otta Mizera

(1919, Prague – 1953, Paris)

Une tête, 1942

Fusain sur papier

43,7 x 30 cm



František Muzika

(1900, Prague – 1974, Prague)

Le Marais II, 1955

Crayon sur papier

54,5 x 42,8 cm





Adolf Hoffmeister

(1902, Prague – 1973, Říčky v Orlických horách)

Pablo Picasso lit *Le Canard enchaîné*, 1965

Encre de Chine, aquarelle et collage sur papier

31 x 22 cm



Jan Křížek

(1919, Dobroměřice – 1985, Tulle)

Objet, 1956

Encre de Chine sur granit

28 x 13 x 12 cm





Ladislav Novák

(1924, Turnov – 1999, Třebíč)

Vanity Fair, 1952

Aquarelle, alchimage et encre de Chine sur papier

31,5 x 23,5 cm



Irena Dědičová

(1932, Prague – 1987, Paris)

Peur, 1966

Technique mixte sur rhodoïd

38 x 38 cm